

INTERVENCIÓ ARQUEOLÒGICA PREVENTIVA
(CONTROL ARQUEOLÒGIC) C/ HOSPITAL 26- 30, 25-37
(BARCELONA, BARCELONÈS).

Data de la intervenció: 3 al 10 de Març de 2008

CODI MHCB: 036/08

Miriam Esqué Ballesta (ATICS S.L)

Març de 2008

INDEX

1. INTRODUCCIÓ	3
2. SITUACIÓ GEOGRÀFICA.....	4
3. ANTECEDENTS HISTÒRICS I ARQUEOLÒGICS.....	5
3.1. El Carrer Hospital i els seus voltants.....	8
3.2. Intervencions arqueològiques properes a la zona.....	11
4. METODOLOGIA.....	14
5. DESENVOLUPAMENT DELS TREBALLS.....	15
6. CONCLUSIONS.....	16
7. DOCUMENTACIÓ PLANIMÈTRICA.....	17
8. DOCUMENTACIÓ FOTOGRÀFICA.....	21
9. FITXES D'UNITAT ESTRATIGRÀFICA.....	28
10. BIBLIOGRAFIA.....	29

1. INTRODUCCIÓ

Amb motiu de les obres de canalització en rasa al C/ Hospital 26-30, 25-37 de la ciutat de Barcelona, d'una línia subterrània de baixa i mitja tensió, per tal de connectar-la a la línia ja establerta, a càrrec de l'empresa CAYMA – REDES BCN UTE, s'ha dut a terme durant els dies 3 i 10 de Març de 2008, el control arqueològic preventiu del qual és objecte aquesta memòria.

Les obres requerien l'obertura d'una rasa de 20m de llargada aproximadament (10m a banda i banda del carrer), per 40cm d'amplada, amb una profunditat màxima de 50cm. Donada la importància arqueològica i històrica d'aquesta zona es va prendre la decisió d'efectuar un control arqueològic a càrrec de l'empresa ATICS S.L., sota la direcció tècnica de l'arqueòloga Miriam Esqué Ballesta, amb l'objectiu d'efectuar un control de les obres a realitzar per tal de detectar, documentar i així realitzar un estudi de les possibles restes conservades al subsòl, amb el corresponent recull de la informació històrica necessària per tal d'ampliar els coneixements vigents de la ciutat sobre èpoques anteriors, i finalment l'avaluació de les restes que podrien quedar afectades per les obres .

Per tal de dur a terme els objectius previstos en el projecte d'actuació, i efectuar un control arqueològic per a documentar possibles restes arqueològiques conservades al subsòl que poguessin quedar afectades per les obres, es va procedir a obrir una rasa d'uns 20m de llargada per 40cm d'amplada i amb una profunditat màxima de 50cm.

L'actuació arqueològica es va centrar, d'una banda, en el control visual de la realització dels treballs mecànics i de l'excavació de la rasa per part del personal de l'obra i, per l'altra, en l'excavació manual per part de la direcció tècnica quan les característiques de la terra extreta o l'aparició d'estructures construïdes així ho requerien.

2. SITUACIÓ GEOGRÀFICA.

Barcelona està situada a la costa mediterrània, en el lloc anomenat Pla de Barcelona, comprès entre els rius Besòs i Llobregat, al nord es troba la serra de Collserola, on hi ha el Tibidabo, que n'és el cim més alt (542 metres). La serralada de Sant Mateu a llevant i el massís de Garraf a ponent fan que les entrades fàcils al pla d'al·luvió, sobre el qual reposa la ciutat, siguin els passos fluvials del Besòs i el Llobregat.

Les òptimes condicions climàtiques i estratègiques de la ciutat han afavorit al llarg del temps el seu desenvolupament que, amb Montjuïc vora el mar, ha facilitat la defensa del seu litoral. Els seus orígens es situen en el petit pujol del Tàber, però ben aviat els límits s'anaren expandint pel pla, on només s'aixequen, cap al nord, els turons de Monterols, el Putget, la Creueta, el Carmel, la Muntanya Pelada i el Turó de la Peira.

Des del punt de vista urbanístic la ciutat de Barcelona consta de diverses àrees organitzades en districtes. La zona que ens ocupa es troba situada en el districte de Ciutat Vella. Aquest espai inclou, d'una banda, un nucli central anomenat barri gòtic que correspon a la primitiva ciutat romana i, de l'altra, un seguit de ravals situats al seu voltant que es van formar en època medieval, dins el perímetre de les muralles aixecades al segle XIII. Aquestes viles noves foren conegudes amb els noms de les esglésies que els centralitzaven: del Pi, de Santa Anna, de Sant Pere, de la Mercè i de Santa Maria del Mar. Els darrers sectors del nucli antic de la ciutat, és a dir, la Rambla i el Raval, varen començar a ser urbanitzats quan quedaren inclosos dins del tercer recinte fortificat que es bastí al llarg de la segona meitat del segle XIV.

3. ANTECEDENTS HISTÒRICS I ARQUEOLÒGICS.

La història de la ciutat de Barcelona sembla que arrenca d'un primitiu poblat ibèric, situat al promontori de Montjuïc. Ja des d'època romana la ciutat esdevé un centre de gran importància, la ciutat de *Barcino*, situada al cim del mont Tàber, geològicament un paleorelleu exhumat en retrocedir gradualment el turó *Barcelona*, on actualment hi ha la Plaça Sant Jaume i la Catedral. Fou sobre aquest turó on s'ubicà la ciutat romana en època d'August, i la Plaça Sant Jaume respon a la probable ubicació del *forum* de la ciutat.

L'origen de la ciutat de Barcelona s'ha de situar a la colònia *Iulia Augusta Faventia Paterna Barcino* fundada de nova planta per August al s.I a.C. La ciutat emmurallada, amb un perímetre clar, presenta una planta octogonal amb una trama a partir de dos grans eixos, el *cardo maximus* i el *decumanus maximus*. Aquests dos eixos donaven la pauta a la resta de la xarxa de carrers rectilinis amb illes regulars, confluint en un espai obert central, el *forum*, on s'ubica l'actual plaça Sant Jaume.

Com a conseqüència de l'augment de població que es produeix ja des de començament del s. IX, s'urbanitzà una part del territori que ocupava fora del recinte de les muralles romanes, i per tal de protegir aquests nous nuclis de població anomenats *vilanoves* al voltant de centres d'ordre econòmic o religiós. A principis del s. XII la gran expansió demogràfica provocà la creació i creixement d'aquests nuclis poblacionals i de molts obradors al voltant de les muralles, aquest creixement de la ciutat fora de l'antic recinte murari romà serà el responsable de la construcció d'un nou sistema defensiu. Les dades més antigues sobre el començament de les obres d'aquesta nova estructura defensiva fan referència a 1285, però les darreres investigacions i actuacions arqueològiques no han pogut localitzar fins al moment evidències materials ni estructurals per a aquesta cronologia. Cal destacar també la constància des de 1255 de diferents portals al llarg de la ciutat, a més dels que es crearan a partir de 1260, tots ells situats entre l'antic recinte romà i el que es començarà a construir a partir de 1285. Els límits marcats per a la nova muralla quedaran

definites pels actuals carrers de La Rambla, Fontanella, Trafalgar, Arc de triomf, Lluís Companys i Passeig Picasso.

Tradicionalment s'ha considerat el tram de la Rambla com el primer construït, entre el convent de Framenors fins a la zona de l'església de Santa Anna, arrancant de la part més baixa de la Rambla fins l'actual plaça Catalunya i on es situarien un total de cinc portals: el de Santa Anna, Portaferriça, Boqueria, Trencaclaus i Framenors. Pel que fa referència a les dades cronològiques obtingudes en aquest sector, Josefa Huertas i Marta Rodríguez situen la construcció a final del s. XIII principis del s. XIV.

L'any 1358, marca una altra fita important, serà l'inici de les obres de refortificació del perímetre de 1285 i la creació del tram marítim, començant els treballs als asperons de Sorsmenor (a la Ciutadella), a Framenors (Passeig Colom) i a Santa Anna.

A aquesta primera ampliació i posterior refortificació del perímetre del recinte emmurallat de la ciutat, tradicionalment relacionat a Jaume I, s'ha d'afegir l'ampliació cap al Raval a mitjans del s. XIV promoguda per Pere el Cerimoniós, a partir de diferents fases. Aquesta nova ampliació marcaria el definitiu traçat de la muralla de la ciutat, abastant els actuals carrers de Pelai, les rondes de Sant Antoni i Sant Pau i el Paral·lel. D'aquesta manera l'estructura física de la Barcelona medieval quedaria consolidada entre els s. XIV i XV. Tot aquest cinturó es completaria a s. XVI amb l'aixecament de la muralla de mar.

L'any 1369 es realitzà un projecte que feia passar la muralla, des del Portal de St. Antoni cap al segon recinte murat, tallant els carrers de la Cadena, de Robador i de Sant Pau, per a enllaçar-se amb la muralla de la Rambla, havent passat el carrer de la Boqueria, prop del Portal de Sta. Eulàlia. Sembla que es va desestimar i no es va realitzar. La muralla seguí un nou curs des de St. Antoni a St. Pau, i d'allà a les Drassanes.

De nord a sud trobem 4 portals ; el de Tallers que data de 1359, el de St. Antoni, que fou durant segles la Porta Triomfal de la ciutat, accés per les comitives reials, el de St. Pau bastit el 1389 i el de Drassanes. D'aquest últim llenç de mur encara se'n conserva una part, alterat per successives remodelacions, junt amb les Drassanes.

El tancament d'aquesta nova muralla suposà un nou moviment d'establiments i oficis poc adients per estar ubicats al centre de la ciutat i alhora feu que els horts i conreus que caracteritzaven el marge de ponent de la muralla de la Rambla foren progressivament desplaçats fora aquesta nova muralla, als peus del Montjuïc.

Una última fase suposarà el tancament de la muralla de mar, fins aquest moment inexistent, però necessària a partir del s. XVI pel nou perill turc. L'obra de les muralles de mar fou dirigida per Francesc de Borja, lloctinent de Catalunya, que tenia l'encàrrec de l'emperador d'acabar la defensa de la platja de Barcelona.



Finalment la muralla patirà noves refaccions durant el s. XVII amb la construcció d'un seguit de baluards tot al voltant defensant els portals.

Amb la Guerra de Successió i la capitulació de Barcelona l'11 de Setembre de 1714 s'enderrocarà part de la muralla de llevant i de marina junt amb l'arrasament del barri de la Ribera per construir la ciutadella que perdurarà fins el 1870. Entre el 1848 i el 1856 s'enderrocarà la fortificació de la Rambla que esdevindrà un passeig.

Durant el segon quart del s. XIX i degut al enorme creixement demogràfic que pateix Barcelona en estreta relació al procés d'industrialització –sector tèxtil– comencen a sorgir nuclis de poblament importants a l'entorn directe que exigien l'enderrocament d'unes muralles que ara feien impossible el desenvolupament normal de l'urbanisme i dels serveis de la ciutat. La pressió popular feu que durant la revolució de Juliol de 1854 s'iniciés l'enderroc i que posteriorment fos acceptat pel govern central, fins al punt que el 12 d'Octubre del mateix any, fos aquest govern el que es fes càrrec de les despeses que fins aquell moment havien estat a compte de l'Ajuntament de Barcelona.

Un cop desnonada la muralla es procedí a la construcció de la nova Barcelona dissenyada per Ildefons Cerdà: l'Eixample.

3.1. El Carrer Hospital i els seus voltants.

Donat que la rasa és a tocar de la Rambla farem un breu estudi de la mateixa. En els seus orígens **La Rambla** – ubicada entre l'actual Passeig de Gràcia i el mar - havia estat un rieral format per aigües provinents de les muntanyes que coronaven el pla de la ciutat per ponent i migdia.

En quant a la paraula "rambla" la trobem com a forma catalanitzada del terme àrab *rambla* la qual significava torrent, rieral o curs d'aigua. En temps antic aquesta riera havia rebut diversos noms com: Cagadell o Cogadell, Còdols o Codell; riera d'en Malla, d'en Bonanat, d'en Ponç i d'en Pomet.

La ciutat de Barcelona des del segle IV estava encerclada per la muralla romana. Ja des de mitjans del segle XI la població havia desbordat el recinte murallat i s'havia estès pel territori circumdant; inicialment seguint camins que arrencaven de les quatre portes obertes en la fortificació i més tard ocupant bona part dels espais intermedis.

Aquesta també fou l'època d'implantació dels grans convents com el de Sant Francesc o Santa Caterina, ocupant així grans espais a les afores de la ciutat i aglutinant al seu costat zones de poblament.

Com a resultat de tot això, a la segona meitat del segle XIII la ciutat ocupava 150 hectàrees amb més de 30.000 habitants, de manera que Jaume I s'emprenqué en la construcció d'una nova muralla que englobés els nous barris o *vilanoves*. Així doncs, ens trobem que en el 1248 ja hi havia un tros de la muralla que tancava els suburbis més importants – Santa Maria del Pi i Santa Maria del Mar –. Aquesta nova edificació a més de complir una missió defensiva també simbolitzava el poder i les llibertats del municipi.

De manera que La Rambla al segle XIII deixà de ser només un accident geogràfic fora de les muralles romanes i va passar a convertir-se en una defensa militar. Alhora, però, també esdevingué un obstacle important que impedí durant molt temps el creixement urbà pel cantó de ponent a més de convertir-se en línia de partició entre la ciutat vella i el nou suburbi o raval el qual es va anar formant lentament durant gairebé quatre segles.

Durant la construcció d'aquesta muralla de La Rambla s'adonaren que l'espai resguardat per la fortificació era reduït i que calia ampliar-lo. De manera que

fou acordat construir un tercer cercle defensiu anomenat muralles del rei Pere III. Així que es produí l'ampliació del recinte murallat i es va construir la muralla del Raval, deixant la zona de La Rambla com una segona línia de defensa. El cinturó defensiu es va completar al segle XVI, amb la construcció de la muralla de mar.

En els segles XVI i XVII les muralles de La Rambla es van mantenir intactes com a mur de defensa interior. De totes maneres, però, aquest sector de la muralla va perdre poc a poc la seva funcionalitat, com així ho documenta la presència d'habitatges adossats a ella.

A més d'això l'antic torrent començava a tenir l'aspecte de carrer gràcies a l'edificació, pel costa del Raval, de construccions monàstiques que van convertir La Rambla en una via de convents. També hi havia edificis públics com la Universitat o Estudi General davant la Porta de Santa Anna; el teatre de la Santa Creu al Pla dels Ollers; i a la part més pròxima al mar, la foneria dels canons.

El moment en què es podria començar a considerar La Rambla com a un carrer seria a partir del segle XVIII, quan es dóna permís per edificar cases a l'espai ocupat per les muralles. Al 1772 foren enderrocades les muralles entre les Drassanes i la porta dels Ollers i a les darreries de segle s'urbanitzà el carrer. Així doncs La Rambla es convertí en una passeig.

La importància d'aquest carrer augmentà amb les successives reformes que hi tingueren lloc: el 1824 s'inaugurà el carrer Ferran; 1844 fou construït el teatre del Liceu; i el 1848 la plaça Reial. Les muralles van anar essent enderrocades de mica en mica.

Així doncs, el nou passeig fou lloc de residència de nobles i comerciants enriquits, amb exemples com el palau de la Virreina o el Moja. Malgrat la nova imatge, La Rambla mantingué el seu caràcter conventual, amb convents ja existents com el de Santa Mònica o d'altres nous com el dels Caputxins el 1718.

Finalment l'alineació actual del carrer tingué efecte en ser derrocades totalment les fortificacions entre els anys 1848 i 1856.

El carrer Hospital, rep el seu nom de la ubicació en el mateix de l'Hospital de la Santa Creu, L'**Hospital de la Santa Creu** és un edifici gòtic del segle XV, situat a la ciutat de Barcelona, que es va crear amb la finalitat de reunir en un sol edifici els diferents hospitals que hi havia a la ciutat.

La primera pedra de l'**Hospital de la Santa Creu** es va posar el 1401 en presència del rei Martí I, l'Humà. L'edifici, obra de Guillem d'Abriell, va ser planificat d'una manera grandiosa en quatre ales de construcció de dues plantes que envoltaven un pati porticat, segons un conegut model oriental. En una primera fase es van construir les tres naus baixes de llevant, de tramuntana i de ponent, la nau superior de la de llevant i un tram de la transversal de tramuntana.

El 1414 van finalitzar la major part d'aquestes obres, que es van tornar a reprendre un segle després, amb la utilització d'una tècnica constructiva més depurada. Durant el segle XVI, en una de les diverses modificacions que s'hi han anat fent, es va enderrocar una de les ales i s'hi va construir un altre pati porticat unit al primer, on encara el conserva la gran escala monumental que dóna accés a la sala de lectura de la Biblioteca de Catalunya.

El conjunt d'edificis inclou una petita església gòtica tocant al carrer Hospital i una casa del segle XV (antic arxiu de l'Hospital) amb pòrtic flamíger.

El 1703, Antoni Viladomat i Manalt, un dels pintors barrocs catalans més preeminents, pinta la capella de Sant Pau.

Al final del segle XIX l'hospital havia quedat desbordat pel creixement de la ciutat i els nous avanços en medicina i higiene, amb la qual cosa es va decidir traslladar-lo a una nova seu: l'Hospital de Sant Pau, que es va construir de 1902 a 1930.

El 1926 l'edifici vell va ser comprat per l'Ajuntament, que en va començar la reconstrucció. Actualment el conjunt inclou la seu de la Biblioteca de Catalunya (des de 1939), l'Institut d'Estudis Catalans (des de 1931), l'Escola Massana (des de 1935) i dues biblioteques públiques de la Diputació de Barcelona (les de Sant Pau i Santa Creu).

El 3 de juny de 1931 va ser declarat Monument Històric Artístic d'Interès Nacional.

3.2. Intervencions arqueològiques properes a la zona.

El 1992, es va realitzar una intervenció a l'antic Hospital de la Santa Creu que constà de dues fases diferenciades; l'excavació de les voltes de la sala de reserva de la Biblioteca de Catalunya d'una banda, i la realització de rases i sondejos a la Sala de Ciències i al pati del carrer de les Egipcíaques, de l'altra. La primera fase va permetre estudiar la tècnica constructiva de les voltes reblertes de ceràmica, així com també obtenir una mostra significativa de ceràmica barcelonina de la darrereria del s. XVII inicis del s. XVIII (es tractava d'un conjunt tancat de ceràmica de rebuig). Pel que fa als resultats de la segona fase, es documenten restes de diverses dependències de l'antic Hospital, força arrasades (no aparegueren, en canvi, estructures prèvies a la construcció de l'hospital.)

El 1995, s'intervingué al mercat de la Boqueria (concretament, al mercat de San Josep i a la plaça de Gardunya). S'hi va constatar una ocupació de la zona en època medieval, almenys des del s. XII (es documentà la presència d'alguns habitatges particulars).

En una intervenció realitzada per Esther Medina a la Rambla 65-73 al juny-octubre de 2005, motivada per les obres d'adaptació i millora de l'accessibilitat a l'estació de metro, consistents en la instal·lació d'un ascensor, modificació de l'escala i ampliació del vestíbul, es van localitzar restes d'un espai ocupat fins a la construcció de la muralla medieval, amb la documentació d'estructures baixmedievales corresponents a algun tipus d'edifici relacionat amb l'explotació agrícola o d'horta. A les diferents fases d'excavació es va documentar estratigrafia amb material ceràmic d'època romana (s. II i posterior) i, el fons d'una sitja d'aquesta mateixa època.

Així mateix una altra intervenció realitzada per Vanessa Triay al Carrer de la Boqueria 10, C/ d'Aroles 3-5 al Juliol-Setembre de 2006, es va documentar la presència de part del jardí considerat "jardí històric", un banc i el nivell d'ús del jardí de la casa De Puig la qual data del 1861 i que es troba inclosa al catàleg de l'Patrimoni Arquitectònic Històricoartístic de la ciutat de Barcelona de 1979.. Durant les obres de millora de l'estació del metro de la L3, es va realitzar una intervenció a càrrec de Vanessa Triay i Laia Santanach, consistent en la

documentació i excavació de les restes de la torre oriental del portal de la Boqueria, dels s. XIII-XIV. Així mateix es va documentar estratigrafia d'època romana emmarcada als s. II-IV, fins ara desconeguda en aquest sector de la ciutat, així com fragments ceràmics corresponents a l'edat del Bronze.

Una altra intervenció també realitzada per Josefa Huertas es portà a terme durant les obres de reforma i edificació en la parcel·la situada al número 70 de La Rambla. En aquesta ocasió es trobà un fragment de la muralla medieval situat entre el carrer Ferran i el Pla de la Boqueria, d'uns 7.5 metres de longitud i una alçada de 3 metres així com també fragments de ceràmica vidrada i els decorats en verd i manganès.

També sembla ser que hi hauria hagut una tercera intervenció en la zona de La Rambla al davant de l'antic centre del Sepu al realitzar una habitació soterrada per a la col·locació de diversos transformadors elèctrics. En aquest s'haurien trobat restes de la muralla de Jaume I, però no s'ha pogut trobar en el Servei d'Arqueologia de la Generalitat la memòria en qüestió.

Cap al gener de 2003, al nº93 del carrer Hospital, es va dur a terme una intervenció a càrrec de Sergi Delgado (ATICS S.L.), on es va documentar la presència d'un mur (UE204), el qual semblava pertànyer a les restes de fonamentació de les cases enderrocades anteriorment durant el s. XVIII-XIX. Durant el mateix any, al juny - juliol, degut a les tasques d'instal·lació d'una nova línia elèctrica al carrer Arc de Sant Agustí 2-10 i Plaça de Sant Agustí a càrrec de Noemí Nebot (ATICS S.L) es van documentar les restes de murs possiblement pertanyents a l'antiga església.

Cal esmentar també l'actuació realitzada per José Espejo (ATICS S.L) al C/ Carme 101-109, Hospital 142 i Sant Llàtzer 1-7 al setembre de 2006, on es van documentar diverses estructures a les cates realitzades, els murs UE 104, 106, 108 i 110, els quals corresponen a un element de desguàs (UE104) i la resta possiblement a un antic safareig.

A destacar també la intervenció realitzada a la Plaça de Gardunya,

Finalment, cal destacar, la intervenció realitzada per Jordi Alsina i Rafael Dehesa, a la finca del C/ Hospital 26-30/ Carrer de la Morera 2-4 a (ATICS S.L.), on es va documentar un gran volum de restes d'estructures domèstiques

d'època moderna, i dos trams de murs datats en època medieval, els quals havien estat reaprofitats en èpoques posteriors.

De les restes documentades, cal esmentar les restes parcials d'un forn de ceràmica datat al s.XIII, el qual conservava part de la graella, les parets laterals i la solera. També cal donar èmfasi a la documentació en una zona molt localitzada del solar, les restes de murs datats al s.II , així com la troballa excepcional d'un monument funerari d'època romana, on han aparegut les restes òssies de diversos individus, així com un retall d'argila emprat com a ossera de la mateixa època just al costat.

4. METODOLOGIA.

Per tal d'aconseguir els objectiu marcats, cal seguir una metodologia sistemàtica i adequada. La que s'ha realitzat en aquesta intervenció s'inspira en el mètode de registre utilitzat per E.C.Harris i per A.Carandini (Harris, 1975, 1977, 1979; Carandini 1977, 1981). Es tracta de registrar objectivament els elements construïts i estrats que s'identifiquen (tant els que es conserven en alçat com els que es descobreixen en el subsòl), realitzant una numeració correlativa d'aquests, sota el nom d' "Unitat Estratigràfica" (u.e.) que individualitza els uns dels altres. Cada u.e. es registra en una fitxa on s'indica: la ubicació en el jaciment, les seves característiques físiques, la situació en les plantes i seccions i la posició física respecte a la resta d'unitats estratigràfiques amb les quals es relaciona. Aquest mètode també inclou la realització de material gràfic, compost per plantes i seccions i el material fotogràfic imprescindible per a la constància visual dels treballs realitzats.

La principal raó de ser de l'arqueologia urbana és l'estudi de l'evolució històrica de la ciutat on es realitzi, allò que ha impulsat i ha provocat canvis en el territori, tant en l'àmbit geomorfològic com urbanístic, històric, organitzatiu i social, fins a esdevenir el fet concret del moment actual.

En el cas que en qualsevol intervenció es trobés algun tipus de material ceràmic, s'ha de recollir i separar diferenciant els materials que han sortit als diversos estrats arqueològics, i ajuden a donar una datació tant dels mateixos estrats com de les estructures que s'hi poden trobar relacionades.

Inicialment aquest material s'ha de rentar i seguidament se li atorga una sigla depenent de cada excavació, per tal de facilitar el seu inventari i precisar al màxim la informació recollida en les respectives memòries o informes arqueològics.

De la mateixa manera s'actua en el cas de documentar altres materials com el bronze, ferro, vidre, ossos, etc....

Al llarg d'aquesta intervenció s'ha realitzat un control visual dels treballs realitzats per part del personal de l'obra. Al llarg de tota la intervenció es va realitzar el control visual simultani a la documentació fotogràfica tant de tot el procés de realització de la rasa (buidat i sanejament).

5. DESENVOLUPAMENT DELS TREBALLS.

El seguiment i corresponent control arqueològic del que és objecte aquesta memòria. Des del dia 3 al 10 de Març es va dur a terme el control arqueològic preventiu de les obres segons ho requeria el projecte d'intervenció per tal d'engegar el procés de recerca preventiva necessari per a la localització i documentació de les possibles restes patrimonials que poguessin veure's afectades per l'actuació urbanística. Amb l'objectiu que marca la Llei de Patrimoni i el Decret 78/2002.

El dia 3 de Març es van iniciar els treballs d'obertura de la rasa amb el trencament del paviment de lloses que cobria el carrer al llarg del traçat de la rasa, destinats a la realització de dues cales als extrems de la rasa projectada al llarg del carrer, amb la finalitat de sondejar la conflictivitat del terreny per a l'estesa posterior del cable. En documentar-se un tram d'un servei instal·lat anteriorment a aquesta actuació que seguia la direcció del carrer, es va col·locar el nou servei per sobre d'aquest, el qual es localitzava a 50cm de la superfície.



Un cop efectuades aquestes cales inicials, es va procedir al buidat general de la rasa. El buidat de la totalitat de la rasa, es va fer de forma manual, sota el control visual per part de la direcció tècnica, i l'excavació per part de la mateixa en el cas de l'aparició de restes arqueològiques conservades al subsòl.

6. CONCLUSIONS.

En primer lloc s'ha d'assenyalar que els resultats d'aquesta intervenció no aporten dades en relació amb el poblament i l'urbanisme de la ciutat de Barcelona al llarg de la seva història ja que es tracta d'una excavació preventiva de caràcter molt localitzat i parcial. De fet, s'ha produït una adaptació total a les exigències de l'obra en concret. Un dels elements que més ha condicionat el volum de dades obtingut ha estat la cota necessària per a la instal·lació del servei. Però no només ha estat aquest factor, sinó que cal afegir la presència d'altres serveis col·locats amb anterioritat, que mantenien una cota similar a la requerida per a aquesta obra.

Els treballs de control arqueològic es van dur a terme amb l'objectiu de detectar, estudiar i documentar estructures antigues preservades a la zona que poguessin quedar afectades per les obres que s'hi havien de realitzar. L'actuació arqueològica es va centrar, d'una banda, en el control visual de la realització dels treballs mecànics i de l'excavació del terreny part del personal de l'obra i, en l'altra, en l'excavació manual per part de la direcció tècnica quan les característiques de la terra extreta així ho van requerir.

Al llarg de la intervenció, s'ha documentat alguns serveis contemporanis en actiu, així doncs, la zona o aquest carrer en concret, és un indret on s'han realitzat diverses intervencions urbanístiques i, donada la presència d'aquests serveis (electricitat, gas, aigua, clavegueram...), fa pensar que les poques restes que puguin quedar conservades a la zona es trobin fragmentades, o resulti molt complicada la seva conservació.

Així doncs els resultats obtinguts al llarg d'aquesta intervenció han estat totalment negatius, pel que fa a l'obtenció de dades a través de la localització de material arqueològic (ceràmica), restes estructurals, etc.. donada la cota necessària assolida i la presència dels serveis esmentats.

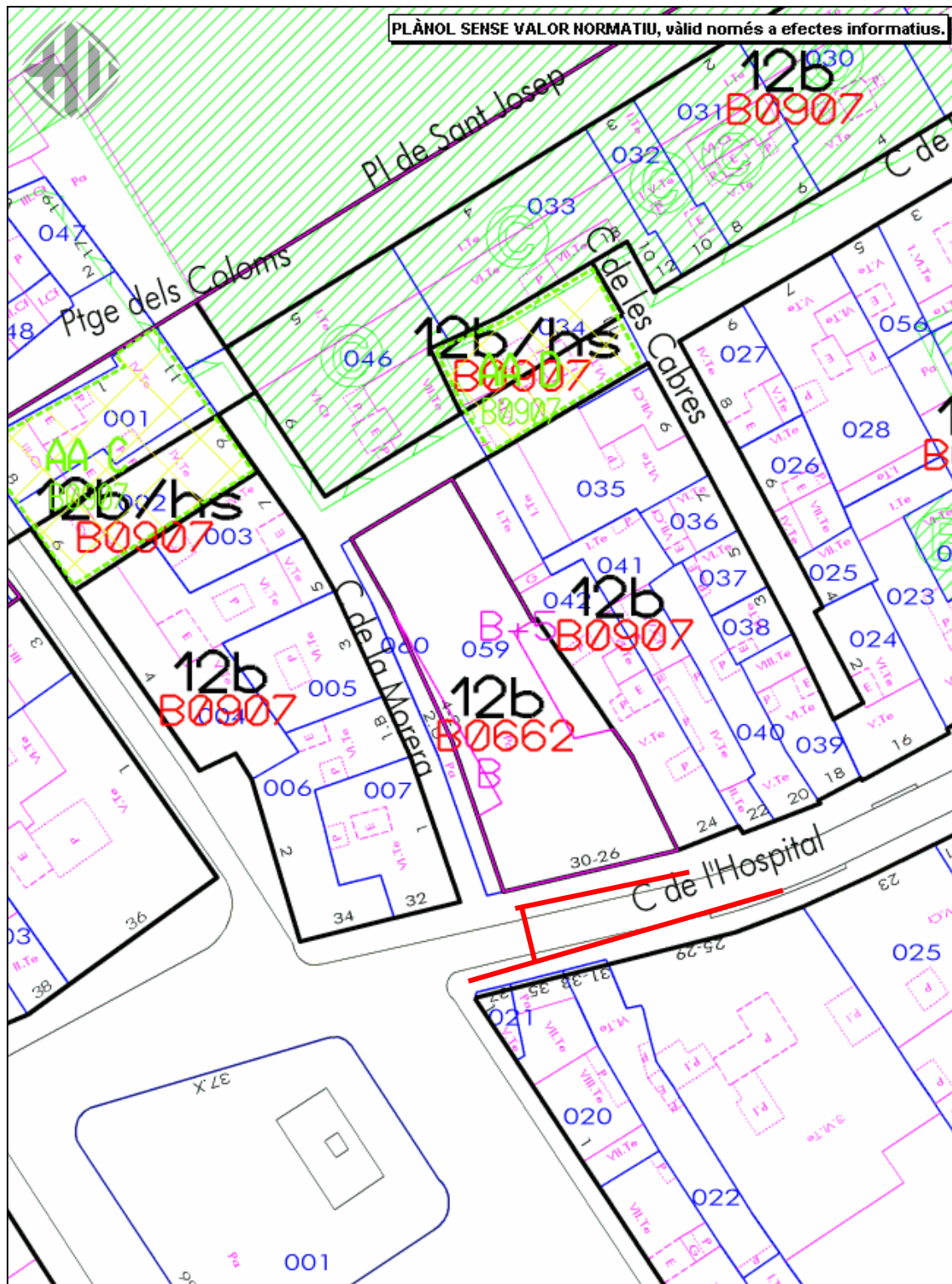
7. DOCUMENTACIÓ PLANIMÈTRICA.



1. Ortofotomapa de la zona on s'han realitzat els treballs.



2. Plànol de situació de la zona on s'han realitzat els treballs.



3. Plànol de situació de la rasa (en vermell) de la qual és objecte aquesta memòria.

8. DOCUMENTACIÓ FOTOGRÀFICA.



1. Cales inicials de sondatge del carrer.



2. Vista general de la zona del carrer on s'ha realitzat la intervenció.



3. Tub ja col·locat, s'aprecia per sota del mateix una placa de protecció d'una línia anterior.



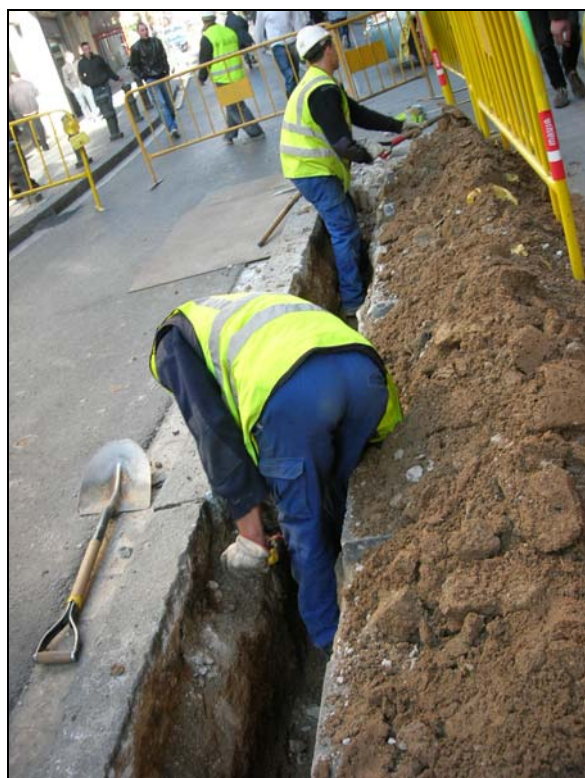
4. Vista general de la rasa al tram entre els números 26-30.



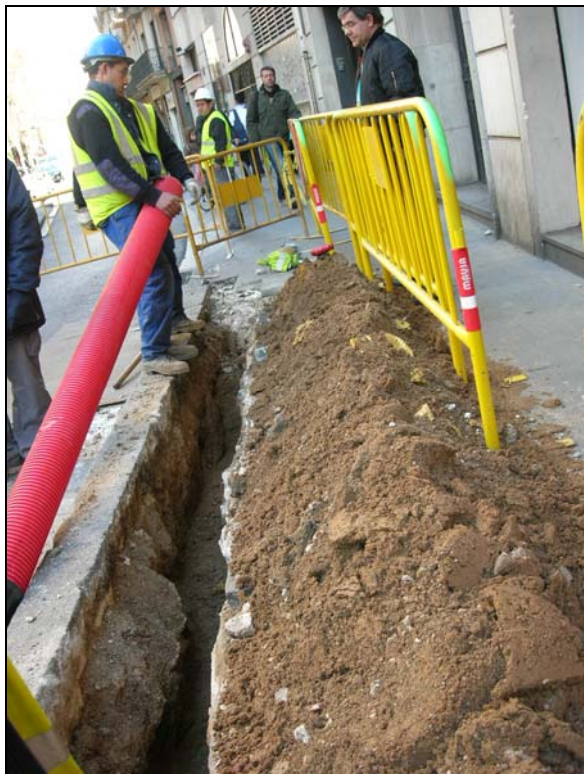
5. Realització dels treballs al tram entre els números 25-37.



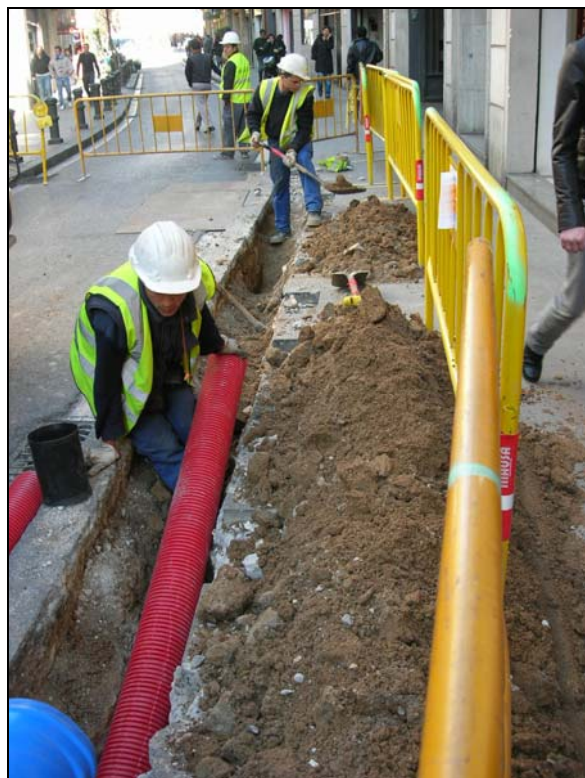
6. Rasa un cop buidada, s'aprecia la poca profunditat assolida.



7. Tasques de buidat de la rasa.



8. Rasa un cop buidada.



9. Rasa un cop buidada i col·locació del nou servei.



10. Col·locació del nou servei.



11. Tasques de col·locació del nou servei.

9. FITXES D'UNITAT ESTRATIGRÀFICA.

Fitxa d'Unitat Estratigràfica				UE : 001
Sector:		Fase:		Cronologia: s. XX
DEFINICIÓ :	Paviment			
DESCRIPCIÓ :	Lloses de 40x40x5cm			
MATERIAL DIRECTOR :				
SEQÜÈNCIA FÍSICA :	Igual a		Equivalent a	
	Rebleix a		Es reblert per	
	Cobreix a	002	Es cobert per	
	Talla a		Tallat per	
	Es recolza a		Se li recolza	
	S'entrega a		Se li entrega	

Fitxa d'Unitat Estratigràfica				UE: 002
Sector:		Fase:		Cronologia: s. XX
DEFINICIÓ :	Preparació de paviment			
DESCRIPCIÓ :	Preparació de formigó per al paviment de lloses UE 001, amb una potència de 100cm.			
MATERIAL DIRECTOR :				
SEQÜÈNCIA FÍSICA :	Igual a		Equivalent a	
	Rebleix a		Es reblert per	
	Cobreix a	003	Es cobert per	001
	Talla a		Tallat per	
	Es recolza a		Se li recolza	
	S'entrega a		Se li entrega	

Fitxa d'Unitat Estratigràfica				UE: 003
Sector:		Fase:		Cronologia: s. XX
DEFINICIÓ :	Estrat			
DESCRIPCIÓ :	Sauló. Potència 35cm.			
MATERIAL DIRECTOR :				
SEQÜÈNCIA FÍSICA :	Igual a		Equivalent a	
	Rebleix a		Es reblert per	
	Cobreix a	004	Es cobert per	002
	Talla a		Tallat per	
	Es recolza a		Se li recolza	
	S'entrega a		Se li entrega	

10. BIBLIOGRAFIA.

A. A. V. V. (1993): *Congrés d' història de Barcelona. La ciutat i el seu territori, dos mil anys d'història.* Barcelona, 20, 21, 22 d'octubre de 1993. Volum I. Ponències i Comunicacions.

A. A. V. V. (1995): *Història de Barcelona.* Enciclopèdia Catalana. Barcelona.

-Vol.1 (1991): *Estructura urbana de la ciutat romana.*

-Vol.2 (1992): *La formació de la Barcelona medieval.*

-Vol.3 (1992): *La ciutat consolidada (segles XIV-XV).*

-Vol.4 (1992): *Barcelona dins la Catalunya moderna (segles XVI-XVII).*

-Vol.5 (1993): *El desplegament de la ciutat manufacturera (1714-1833).*

-Vol.6 (1995): *La ciutat industrial (1833-1897).*

A. A. V. V.. (1997): *Els barris de Barcelona. Vol.1: Ciutat Vella i Eixample.* Enciclopèdia Catalana. Barcelona.

A. A. V. V. (2002): *Diccionari d'arqueologia.* Termcat.

A. A. V. V. (2004) : *Abajo las murallas!!!.* 150 anys de l'enderroc de les muralles de Barcelona. Museu d'Història de la ciutat. Institut de Cultura. Ajuntament de Barcelona. Barcelona.

ALBERCH I FUGUERAS et alii (1999) : “ *Ciutat Vella i Eixampla*” a *Els Barris de Barcelona*, Vol I, Ed. Enciclopèdia Catalana, Barcelona.

ALSINA , J. ; DEHESA, R. (2007) : *Memòria de la intervenció arqueològica realitzada al C/ Hospital 26-30 i C/ de la morera 2-4*(Barcelona, Barcelonès). Arxiu del Servei d'Arqueologia Urbana de la ciutat de Barcelona. Ajuntament de Barcelona. Inèdit.

AMADES, J ;(1989) : *Històries i llegendes de Barcelona*, Vol II, Ed. 62, Barcelona.

ARRANT HERRERO, M (2003) : *La Rambla de Barcelona: estudi d'història urbana*. Col·lecció Camí Real , N° 22. Barcelona.

BALAGUER, V. (1865): *Las calles de Barcelona*, 2 volums. Barcelona.

BRAVO M (1071) : *Las calles de Barcelona*, Vol I, Colección de Bolsillo Fenicia, Madrid.

CARRERAS CANDI, F. (1916): *Geografia general de Catalunya. La ciutat de Barcelona*. Barcelona.

CARRERAS CANDI, F. (1982): *Gran geografia comarcal de Catalunya* . Vol VIII Barcelonès i Baix Llobregat.

Catàleg de monuments i conjunts històrico-artístics de Catalunya. ED. Departament de Cultura, Barcelona ,1990.

CIRICI, A. (1975): *Barcelona pam a pam*. Barcelona.

CLARAMUNT, S. (1984) : *El Pla de Barcelona i la seva història*. A Actes I Congrés d'Història del Pla de Barcelona celebrat a l'Institut Municipal d'Història els dies 12-13 de Novembre 1982. Ed. La Magrana. Barcelona.

DELGADO, SERGIO. (2003) : *Memòria del seguiment arqueològic al C/ Hospital 93 (Barcelona, Barcelonès)*. Arxiu del Servei d'Arqueologia Urbana de la ciutat de Barcelona. Ajuntament de Barcelona. Inèdit.

DURAN I SANPERE, A. (1972-1975): *Barcelona i la seva història*. Barcelona.

ESPEJO, JOSE. M.. (2006) : *Memòria del seguiment arqueològic al C/ del Carme 101-109, Hospital 142 i St. Llàtzer 1-7*(Barcelona, Barcelonès). Arxiu del Servei d'Arqueologia Urbana de la ciutat de Barcelona. Ajuntament de Barcelona. Inèdit.

FABRE, J.; i HUERTAS CLAVERIA, J. M. (1977): *Tots els barris de Barcelona. Vol. VII: Els polígons (2) i el Districte Cinquè.* Barcelona.

FERNANDEZ ESPINOSA, A. (2004) : *Memòria del seguiment arqueològic a LA Rambla dels Estudis 118* (Barcelona, Barcelonès). Arxiu del Servei d'Arqueologia Urbana de la ciutat de Barcelona. Ajuntament de Barcelona. Inèdit.

FLORENSE FERRER, A. (1962): "Evolución de Barcelona en la Baja Edad Media". *Cuadernos de arqueología e historia de la ciudad, III.* Barcelona.

GALERA, M.; ROCA, F.; TARRAGÓ, S. (1982): *Atlas de Barcelona.* Barcelona.

GARCIA ESPUCHE, A. (1986): *Espai i Societat a la Barcelona preindustrial.* Barcelona.

GRANADOS, O. (1982): " El pla de Barcelona i la seva Història" a *Actes del 1 Congrés d'Història del Pla de Barcelona.* Institut Municipal d'Història. Barcelona.

HARRIS, E.C (1979) .; *Principios de estratigrafía arqueológica.* Ed. Crítica. Barcelona.

HUERTAS, J. (2000) : *Muralla medieval de Barcelona: darreres intervencions arqueològiques.* A I Congrés d'arqueologia medieval i moderna a Catalunya: mancances i resultats. Ed. Acram, Barcelona.

HUERTAS, J : *Memòria* de la intervenció arqueològica a la Rambla 70 (Barcelona, Barcelonès). Arxiu del Servei d'Arqueologia Urbana de la ciutat de Barcelona. Ajuntament de Barcelona. Inèdit.

HURTADO, V.; MESTRE, J.; MISERACHS, T. (1998): *Atlas d'Història de Catalunya*. Barcelona.

MEDINA, ESTHER. (2005) : *Memòria* del seguiment arqueològic a LA Rambla 65-73 (Barcelona, Barcelonès). Arxiu del Servei d'Arqueologia Urbana de la ciutat de Barcelona. Ajuntament de Barcelona. Inèdit.

NEBOT, NOEMI. (2002) : *Memòria* del seguiment arqueològic al c/ de l'Arc de Sant Agustí 2-10 i Plaça de Sant Agustí (Barcelona, Barcelonès). Arxiu del Servei d'Arqueologia Urbana de la ciutat de Barcelona. Ajuntament de Barcelona. Inèdit.

PALET MARTÍNEZ, J.M. (1994): Estudi territorial del Pla de Barcelona. Estudis i memòries d'arqueologia de Barcelona, 1. Ajuntament de Barcelona. Barcelona.

PI i ARIMON, A. (1854): *Barcelona antigua y moderna*, Volum I. Barcelona.

PLADEVALL, A. (1982): "Barcelona i el Barcelonès" a *Gran geografia comarcal de Catalunya. El Barcelonès i el Baix Llobregat*. Volum 8. Obra dirigida per J. Carreras i Martí. Barcelona. Pàg.11-14.

QUADERNS D'ARQUEOLOGIA I HISTORIA DE LA CIUTAT DE BARCELONA.
Museu d'Història de la Ciutat. Institut de Cultura. Ajuntament de Barcelona. Any 2005. Quarhis n.01.

QUADERNS D'ARQUEOLOGIA I HISTORIA DE LA CIUTAT DE BARCELONA.
Museu d'Història de la Ciutat. Institut de Cultura. Ajuntament de Barcelona. Any 2006. Quarhis n.02.

QUADERNS D'ARQUEOLOGIA I HISTORIA DE LA CIUTAT DE BARCELONA.

Museu d'Història de la Ciutat. Institut de Cultura. Ajuntament de Barcelona. Any 2007. Quarhis n.03.

RIBA i ARDERIU, O. (1993): "Assaig sobre la geomorfologia medieval de la ciutat vella de Barcelona" a *Actes del III Congrés d'Història de Barcelona*. Barcelona. Pàg.: 171-174.

SOBREQUÉS, J. (1992): *Història de Barcelona. Vol. IV. Segles XIV-XV*. Barcelona.

SOBREQUÉS, J. (1992): *Història de Barcelona. Vol. V. Segles XVI-XVII*. Barcelona.

TORRES RODRIGUEZ, D. (2004) : *Memòria del seguiment arqueològic a la Rambla nº54 (Barcelona, Barcelonès)*. Arxiu del Servei d'Arqueologia Urbana de la ciutat de Barcelona. Ajuntament de Barcelona. Inèdit.

TRIAI V, (2006) : *Memòria del seguiment arqueològic al C/ Boqueria 10, i d'Aroles 3-5 (Barcelona, Barcelonès)*. Arxiu del Servei d'Arqueologia Urbana de la ciutat de Barcelona. Ajuntament de Barcelona. Inèdit.

TRIAI, V ; SANTANACH , L. (2007) : *Memòria del seguiment arqueològic les obres del metro de la L3 a la Rambla (Barcelona, Barcelonès)*. Arxiu del Servei d'Arqueologia Urbana de la ciutat de Barcelona. Ajuntament de Barcelona. Inèdit.

Referències web:

www.bcn.es/urbanisme

www.icc.es